

# Velkommen som sikringsradiobruker!

Du vil kunne se og redigere dine opplysninger i Sikringsradioregisteret, se [sikringsradioen.no/kontakt-sikringsradioen](http://sikringsradioen.no/kontakt-sikringsradioen). På våre hjemmesider finner du også annen nyttig informasjon.



**NØDKNAPP** Din radio er utstyrt med et 5 sifferet id nummer. Når nødknappen brukes, er det dette id nummeret som sendes ut på luften og som henter data som vises på 110 sentralen.

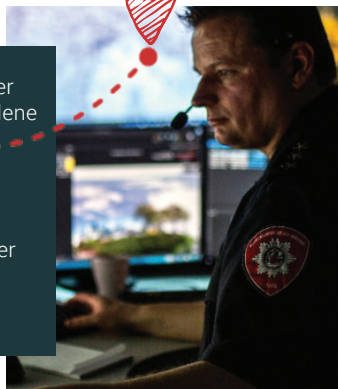
**BRUK AV NØDKNAPP** For å sende ut nød signal (ditt Id nummer), må den røde nødknappen holdes inne i mer enn 3 sekunder. Etter 3 sekunder vil du høre et akustisk signal som er id nummeret som sendes. Slippes knappen før det har gått 3 sekunder, vil du ikke høre nød signalet i høyttaler og sendingen avbrytes. Når signalet er sendt ut til en basestasjon som er tilkoblet 110 sentral, vil du høre tradisjonell telefon ringelyd i høyttaleren på radioen og 110 sentralen vil svare deg etter kort tid.

NB! Om du skulle være uheldig å sende nød ved et uhell og du hører 110 sentralen svare, er det viktig å melde at det er en falsk alarm. IKKE REAGER MED Å SKRU AV RADIOEN for da vil 110 sentralen sitte med en uavklart hendelse de må følge opp videre.



**SIKRINGSRADIO MED GPS** Sikringsradioer med GPS overfører GPS koordinater til 110-sentralene ved nødansrop.

**BRUK AV GPS** GPS skrur automatisk på når du skrur på sikringsradioen. Radio gir 3 korte pip som forteller at GPS er påskrudd. Når posisjonen er funnet, gis et nytt kort pip. Deretter henter den inn ny posisjon hvert tiende minutt.





**BASESTASJON** er plassert høyt og fritt for å gi stor rekkevidde. Basestasjonen mottar også nødalarm og sender den videre til 110 sentral. Ved en nødalarm, vil også alle andre brukere av samme kanal høre alarmer og samtalen med 110. Dette vil bidra til at andre brukere kan komme deg til unnsetning mens du venter på annet redningspersonell.

**BRUK AV BASESTASJON** Basestasjoner er tildelt hver sin kanal. Oversikt over dette finner du på [www.sikringsradioen.no](http://www.sikringsradioen.no). For å kontrollere om du når basestasjon, velg kanal på områdets basestasjon og hold sendeknappen inne i 2 sekunder. Når du slipper sendeknappen, vil du høre et svakt sus som indikerer at du har kontakt med basestasjonen. Husk å teste utendørs!

NB! Ved bruk av sikringsradioens basestasjoner, skal det gis korte og tydelige beskjeder.



**KANALER** Sikringsradioen har 17 kanaler til disposisjon. De deles inn i basekanaler og direktekanaler.

**BRUK AV KANALER** SIK3, SIK4, SIK6, SIK9, SANK 1 og SANK 2 kan brukes som direktekanaler. SIK 2, SIK 5, SIK 7, SIK 8, SIK 10, SIK 11, SIK 12, SIK 12A, SIK 12B, SIK 12C, SIK 13 og SIK 14 brukes som basekanaler.

NØD 1 skal kun brukes i nødstilfeller mot Luftambulansen etter avklaring med 110 sentral



**REGISTER** I Sikringsradioregisteret kan alle abonnenter logge seg inn og se/endre sine registrerte data.

**LOGG INN REGISTER** Gå inn på [register.sikringsradioen.no](http://register.sikringsradioen.no) for å logge inn i Sikringsradioregisteret. Det er viktig at så mye som mulig av data er registrert for hvert abonnement. I en nødsituasjon vil det gå en datastrøm fra Sikringsradioregisteret til 110 sentralen. Det er derfor viktig at alle kontaktdata er på plass både på deg som eier av sikringsradio, men også til pårørende. Da kan operatør aksjonere videre ved behov.

I toppen av siden vil du hele tiden se status for utfylling. Grønn markør betyr at alt er på plass!